

# Камни живые существа!

КАМНИ И МИНЕРАЛЫ  
ОБЛАДАЮТ ОСОБОЙ МОЩНОЙ  
ЭНЕРГИЕЙ, КОТОРУЮ  
МОЖНО ИСПОЛЬЗОВАТЬ ДЛЯ  
РЕШЕНИЯ РАЗЛИЧНЫХ ЗАДАЧ:  
ЦЕЛИТЕЛЬСКИХ, КАРМИЧЕСКИХ  
И ИНФОРМАЦИОННЫХ.  
ИЗДРЕВЛЕ ЭТО ЗНАЛИ  
АСТРОЛОГИ И МАГИ, ЖРЕЦЫ  
И ФАРАОНЫ, ВРАЧИ И  
СВЯЩЕННИКИ

Беседовала Татьяна Петрашева



НАШ ЭКСПЕРТ

**Ирина Васильева**  
геофизик, астролог  
Школы Рами Блект  
[www.blagoda.com.ua](http://www.blagoda.com.ua)

Одна из древнейших наук, приобретающая невероятную популярность в наше время – ведическая астрология. Знания современных астрологов основаны на древних ведических трактатах. Изучая натальные карты людей, астрологи на практике видят, каким образом энергия планет влияет на жизнь человека. На своих кон-

сультациях ведические астрологи часто дают рекомендации по гармонизации и усилению влияния энергий планет на те или иные сферы жизни человека. Одним из древних способов усиления энергии планет является применение драгоценных камней. Являясь проводниками энергии планет, камни очень мощно воздействуют на человека. Своими знаниями

с нами делится в прошлом геофизик, а сейчас астролог Школы Рами Блект Ирина Васильева.

■ **Ирина Ильинична, у вас в руках красивый камень... Расскажите немного о нем.**

Это окаменелое дерево, замещенное опалом. Ему 150 млн лет! Добыт в Казахстане. Там сильное Солнце и красивая Луна, и они



ярко проявлены в этом камне. Опал легко открывается каждому. Я его не выпускаю из рук во время консультаций. С одной стороны, камень помогает сохранять эмоциональную стабильность и не «цеплять» негатив себе-седника (так проявляется влияние Солнца), а с другой – глубже понять человека, ведь Луна отвечает за психологию. Часто во время консультаций люди теряются, не могут сказать главного. Тогда я даю собеседнику свой опал. Уже спустя несколько минут человек успокаивается, начинает говорить и мыслить четко, логично, даже не подозревая о том, что это через камень от Солнца идет уверенность, а от Луны – спокойствие.

#### ■Вы говорите о камнях как о живых существах...

А они и есть живые, только эмоционально непроявленные. Миллионы лет они лежат в Земле в инертном состоянии, а когда к ним прикасаются человеческие руки, начинают оживать. В камне пробуждается бхута – стихийный дух, который живет в неодушевленных предметах. Бхута обитает в двухмерном пространстве, у него отсутствуют эмоции, но он имеет очень большую продолжительность жизни и может накапливать огромное количество информации. Это свойство пробужденного духа умеют использовать медиумы для получения информации.

#### ■Как это происходит?

Направляя свое внимание на камень, любуясь им, мы отдаем ему часть своей энергии. Наша энергия пробуждает дух, живущий в камне, и в ответ через бхуту минералы делятся информацией. Камень настраивается на наши вибрации. Если вы находитесь в состоянии любви и покоя, то его и транслируете, и камень воспринимает эту вибрацию. Конечно, нужно время и определенные умения, чтобы минерал начал с человеком работать. Опал,

например, очень отзывчивый камень, а вот на алмаз может уйти 2–3 года, пока он начнет отзываться.

Еще древние заметили, что определенные камни являются проводниками энергий тех или иных планет. Но, как любое сильное действующее средство, применять его нужно с большой точностью и дозированно. Для этого необходимо смотреть натальную карту. Не стоит использовать камни, связанные с пораженными планетами. Если планета в карте поражена, вы неосознанно отправляете в камень вибрацию страха и в ответ получаете усиленную реакцию. Например, если Сатурн в вашей карте в поражении, его энергия в жизни проявляется неблагоприятно – человека преследует уныние, он может впасть в депрессию, дела идут с задержками, возникают постоянные преграды. И сапфир в этом случае все эти проявления будет усиливать. Или у девушки Венера в падении (один из верных признаков – ее внешний вид: такая девушка может прийти в офис в одежде для дискотеки). В этом случае ношение алмазов может еще больше опустить ее в невежество, спровоцировать неразборчивость в половых связях.

Также идеальной должна быть чистота камня: любая трещинка или пятно уже искажают влияние планеты.

#### ■Как отличить натуральные камни от подделки?

Сейчас многие драгоценные камни подделывают, и даже специалисту очень трудно определить подлинность минерала. По своим химическим свойствам искусственно выращенные камни абсо-



## На каком пальце носить кольцо с камнем?

◆ Бриллиант (Венера)

◆ и рубин (Солнце) –

◆ на безымянном.

◆ Жемчуг (Луна) – на мизинце.

◆ Изумруд (Меркурий) –

◆ на мизинце.

◆ Опал (Нептун) –

◆ на безымянном.

◆ Желтый сапфир (Юпитер) –

◆ на указательном.

◆ Голубой сапфир (Сатурн) –

◆ на среднем.

лютно не отличаются от натуральных. Разница в том, что они не лежали миллионы лет в земле, не напивались соками и информацией Земли, через них не проходила энергия творения, поэтому они не могут оказывать лечебного воздействия и проводить энергию планет. Это как искусственные зубы – красивые, но неживые.

#### ■В последнее время появилось много информации о лечебных свойствах камней. Как вы относитесь к литотерапии?

В ведических трактатах есть данные о лечении драгоценными камнями. Причем предписывалось не только носить их, но даже ►►

наш

**СОВЕТ** Для ощутимого влияния ДРАГОЦЕННЫЕ КАМНИ должны быть весом не меньше 3-5 карат, бриллиант может быть весом в 1 карат.

принимать внутрь в порошках, настойках, а также делать золу. Лечение при помощи драгоценных камней, на много веков забытое, сейчас вновь обретает популярность. Поэтому возникает другая опасность – можно наткнуться на шарлатанов. Я бы не советовала доверять утверждениям, что можно при помощи камней вылечить рак, например. К камням нужно проявлять уважительное и серьезное отношение. Даже ювелирные украшения нужно выбирать и носить грамотно. Постоянное ношение никому не рекомендуется! Это должно быть дозировано! Когда я вижу девушку, обвешанную ожерельями и браслетами, мне хочется крикнуть: «Что вы делаете? Вы же свой оджас тратите!»

■ **Оджас – это жизненная энергия. Каким образом, какая логическая цепочка в этом взаимодействии?**

Когда вы общаетесь с камнями, то даете любовь и энергию – так возникает энергообмен. Поначалу вы можете чувствовать прилив сил, возбуждение, но потом маятник обязательно качнется в другую сторону.

Медиумы и ясновидящие, которые работают с камнями за деньги, проводя магические ритуалы в попытках получить информацию для клиента, очень сильно истощают свои жизненные силы.

Принцип такой: чем больше они общаются с камнями, тем больше отдают, тратят свой оджас, свою жизненную силу. А если к тому же те запросы и информация, которую они получа-

ют, связаны с негативом, то бхута, который является связующим звеном между камнем и человеком, переходит в разряд злых. А чем питаются злые духи? Энергией гнева и, прежде всего, энергией страха. И с каждым разом, чтобы получить новую порцию информации, нужно отдавать все больше своей энергии. Так медиумы залазят «в долги», в свои жизненные запасы. Им постоянно нужно восполнять энергию. Многие осваивают энергетические практики: что-то сами восстановят, что-то из клиентов «съедят». Но, как правило, спустя время они начинают страдать и болеть. Это закон бумеранга. Поэтому каждому, кто интересуется этим вопросом, необходимо понимать свою ответственность.

■ **Каковы правила безопасности?**

Если неподготовленный человек начнет этим заниматься, то быстро может растратить свой оджас и начать болеть, терять энергию. Этому необходимо учиться не по книгам, а получать знания из рук Учителя. Также в доме камни должны храниться в комнате общего пользования, в соответствии со своим направлением (например, камни Солнца должны размещаться в восточном крыле). А вот в спальне нельзя размещать камни. Спальня по vastu (древнеиндийская наука о законах устройства жилища, предтеча фэн-шуй) – это сакральное место.

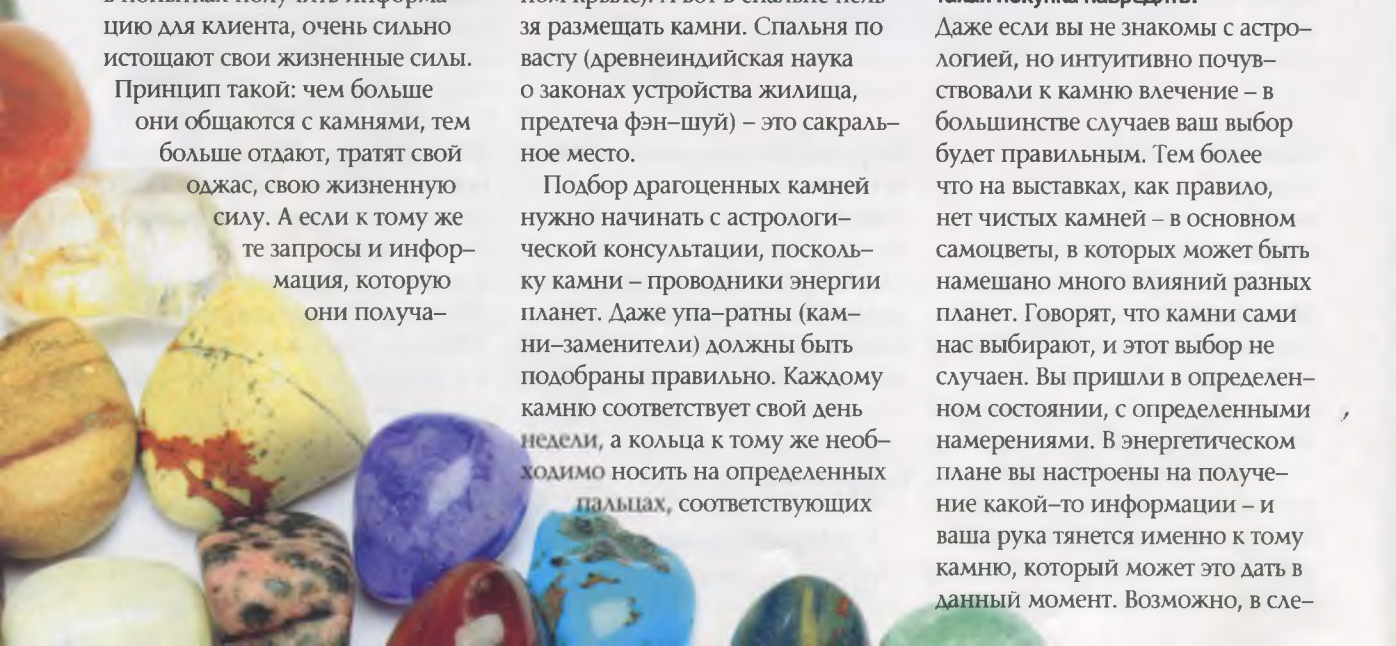
Подбор драгоценных камней нужно начинать с астрологической консультации, поскольку камни – проводники энергии планет. Даже упаратны (камни-заменители) должны быть подобраны правильно. Каждому камню соответствует свой день недели, а кольца к тому же необходимо носить на определенных пальцах, соответствующих

планетам. Например, в четверг, день Юпитера, по ведической традиции рекомендуется носить желтый сапфир (топаз, цитрин) на указательном пальце. А вот лимит времени, который для вас комфортен в общении с камнем, чтобы не получить повышенную «дозу», вы можете вычислить только сами. Это сугубо индивидуально.

Но самое главное (даже если камни правильно подобраны!) – нельзя пассивно ждать чуда (читай, халявы), рассчитывая, что ваши проблемы кто-то решит за вас. Мне каждый раз приходится объяснять на консультациях, что если вы хотите привлечь в свою жизнь любовь, недостаточно обвешаться бирюзой. И браслет из сердолика не притянет в вашу жизнь любовь, если вы не будете работать над собой. Спросите себя: «Где внутри меня потерялась любовь?». Это чувство нельзя получить извне, если вы его не отдаете. Ношение камней помогает, но не заменяет активных действий.

■ **А если человек далек от астрологии и не знает, какой камень ему подходит по планетам, но пришел на выставку, увидел и загорелся, просто так влюбился в камень. Может ли такая покупка навредить?**

Даже если вы не знакомы с астрологией, но интуитивно почувствовали к камню влечение – в большинстве случаев ваш выбор будет правильным. Тем более что на выставках, как правило, нет чистых камней – в основном самоцветы, в которых может быть намешано много влияний разных планет. Говорят, что камни сами нас выбирают, и этот выбор не случаен. Вы пришли в определенном состоянии, с определенными намерениями. В энергетическом плане вы настроены на получение какой-то информации – и ваша рука тянется именно к тому камню, который может это дать в данный момент. Возможно, в сле-



В ювелирном украшении камень должен быть оправлен так, чтобы с внутренней стороны оставалось ОТКРЫТОЕ ОКОШКО и его тонкие энергии могли взаимодействовать с энергиями тела.

дующий раз у вас будет другое состояние и потребуются другой минерал. Однако если вы хотите осознанно управлять своей жизнью и усилить влияние какой-то конкретной планеты, нужно советоваться с ведическим астрологом.

■ **Главный принцип аюрведы – соответствие времени, месту и обстоятельствам. Камни же привозят из далеких стран...**

Совершенно верно! Мы живем в Украине, а не в Индии, Бразилии или на Мадагаскаре, откуда в основном везут минералы. Поэтому наша связь с камнями, которые добывают в нашей полосе, намного мягче и понятнее. Классические аюрведические таблицы рассчитаны на Индию, а нам необходимо адаптировать эти знания под наши условия. Мой сын геолог, занимается добычей и обработкой минералов (у нас это семейная страсть), поэтому я не понаслышке знаю о прекрасных месторождениях нашего края.

Например, великолепны топазы (камень Юпитера) из Володарск-Вольнского месторождения. Их чистота, величина и ювелирные качества ценятся во всем мире. К сожалению, шахты месторождения в ужасном состоянии, залиты водой и заброшены. У нас есть Криворожское месторождение, где встречаются кошачий и тигровый глаз. Кошачий глаз – уникальный камень для гармонизации Кету, самой сложной и суровой планеты. Криворожский кошачий глаз гораздо мягче воздействует на человека, чем, скажем, камни из Африки. Там палящее жесткое солнце, что дает широкие полосы в рисунке камня, а также много гордыни. У нас есть свои

собственные прекрасные гранаты из Петровского месторождения. Они обычно идут в белесом кварце, получается Луна и Солнце вместе – потрясающая завязка! Также в Украине замечательная группа халцедонов: агат, крымский сердолик, опал. Они настолько разные, что могут работать и с Юпитером, и с Венерой, и с Меркурием.

Особенно меня восхищает окаменелое дерево из Кировоградского месторождения – ему миллионы лет! На нем кольца видны – оно живое, работает со всеми чакрами! Возьмешь в руки – и приходишь в состояние покоя, понимания, принятия. Это очень помогает людям, у которых жесткий Юпитер. Такой человек правильный, совестливый, честный, хороший. Но ему очень сложно с кем-то ужиться – и с ним тоже невероятно тяжело. Таким людям я рекомендую окаменелое дерево. Оно расширяет рамки, и человек становится более гибким и мудрым. Очень хорош подмосковный кремний для развития гибкости и приятия. Невероятно красивый, просто шелковый, берешь в руки – не можешь отпустить. Особенно он подходит женщинам, у которых слишком развиты мужские энергии Марса и Солнца.

■ **Как научиться чувствовать энергию камня?**

Расскажу вам такую историю. У меня есть подруга, которая работает с энергетикой, и у нее в прихожей на массивной подставке стоит большой шар из лабрадора. Камень-собачка, как его еще называют. Лабрадор как бы привыкает к вибрациям людей, которые живут рядом с ним, впитывает энергию дома, в котором находится. И если чужой чело-

век возьмет его в руки, то может ощутить дискомфорт, покальвание. Моя подруга специально приучала к лабрадору своих домашних, чтобы он чуял, как собака, чужих. Так вот, однажды я была у них в гостях, а когда вернулась домой, мне звонит подруга и говорит: «Можешь не верить, но как только ты ушла, я взяла лабрадор в руки и сразу почувствовала сильное покальвание! Так агрессивно он отреагировал на твой визит». Я вначале не поверила, все же я в прошлом геофизик, знаю о свойствах камней немало. Но когда в следующий мой приход я сама взяла его в руки, то почувствовала весьма недвусмысленное враждебное «ощетинивание» охранника-лабрадора – возникло сильное покальвание в руке.

■ **Увлечение камнями, как правило, свойственно людям с мистическим мировоззрением. Возможно, нас подстерегает здесь опасность, которая может привести к ложным ценностям, когда ты ставишь материальное выше Бога. Ведь камни – это материальный уровень.**

Если вы живете с пониманием, что все есть Бог, такой мысли не возникнет. Мне нравится старинная притча, которая как раз говорит об этом.

Странник-монах пришел в монастырь и остался там на ночь. Расположился на ночлег ногами в сторону алтаря. К нему подошел служитель и сделал замечание: «Как ты можешь так спать, ведь там же Бог!» «Но если Бог там, – ответил странник, – значит ли это, что в другой стороне Бога нет?»

Мы привыкли разграничивать и разделять. А ведь в мире все едино. И в каждом из нас, как и во всех проявлениях природы, есть частичка Бога.